

Salud general y calidad de vida

Introducción

Los indicadores que habitualmente se utilizan en salud para evaluar el impacto de intervenciones son la mortalidad y diferentes indicadores de morbilidad. Sin embargo, aspectos relacionados con la calidad de vida son actualmente considerados para la toma de decisiones, en especial en enfermedades no transmisibles con expectativa de vida prolongada.

El impacto de las enfermedades no transmisibles en la calidad de vida no sólo afecta a la vida cotidiana de quienes las padece, sino también aquellas personas con mayor afectación de la calidad de vida y actividades cotidianas presentan mayor utilización de servicios de salud, y de alguna manera se constituyen en un indicador de la necesidad de servicios de salud.

Se define como calidad de vida relacionada con la salud a la percepción del propio estado de salud por parte de cada entrevistado. Esto es diferente de la evaluación objetiva de discapacidad. La medición de la autopercepción del nivel de salud constituye cada vez más un resultado a evaluar dentro de los indicadores de salud poblacional y en la evaluación de efectividad de intervenciones. Además, autopercepción del nivel de salud se relaciona con mortalidad y además es posible derivar utilida-

des para análisis económicos ¹.

Diferentes estudios poblacionales indican que el porcentaje de personas que evalúan su salud como regular o mala es alrededor de 12% en países desarrollados, (algo mayor en mujeres)². En América Latina, la Encuesta Domiciliaria de Factores de Riesgo en Brasil reportó un nivel de salud regular o mala de 18,4 a 31%³. A pesar de existir diversas experiencias en Argentina, esta encuesta es el primer relevamiento poblacional de la calidad de vida relacionada con la salud.

Material y métodos

En esta sección se relevó sobre el estado de salud general: “En general Ud. diría que su salud es...” (pregunta del cuestionario de calidad de vida SF-36)⁴, una sección autoadministrada sobre 5 perfiles: movilidad, cuidado personal, actividades cotidianas, dolor/malestar y ansiedad/depresión (Versión validada para Argentina del cuestionario Euroqol-5D)⁵ y una escala visual análoga sobre calidad de vida.

Resultados

A nivel nacional el 80,1% se refirió a su salud como excelente, muy buena o buena, y el 19,9% de la población definió a su nivel de salud como regular o malo. La salud reportada como regular o mala fue más

La calidad de vida relacionada con la salud constituye cada vez más un importante indicador de salud poblacional y de impacto de intervenciones.

elevada en Jujuy (35,8%), Salta (29,2%) y Formosa (29,3%), y los valores más bajos en Capital Federal (15,3%), Chubut (16,1%) y Tierra del Fuego (16,5%) (Tabla 5.1).

En relación al sexo, la salud reportada como regular o mala es mayor en las mujeres a nivel nacional (22,6% vs. 16,9%), siguiendo similar tendencia en todas las provincias (Tabla 5.1).

En relación a la edad, se observó peor calidad de vida a mayor edad. A nivel nacional, solamente el 8,1% de la población entre 18 y 24 años reportó salud regular o mala vs. 39,9% en mayores de 65 años. La relación con la edad se mantuvo en todas las provincias (Tabla 5.2).

Se observó una relación directa entre el nivel de ingreso y la valoración del propio estado de salud, observándose mayor frecuencia de salud regular o mala en la población con ingresos entre 0 y 600\$ (29,7%), que en la población con ingreso entre 600 y 1500 \$ (15,3%) y la población con ingresos mayores a 1500 \$ (9,2%) (Tabla 5.3). Similar relación se observó entre nivel educativo y salud reportada, observándose mejor salud reportada a mayor nivel educativo (Tabla 5.4).

En cuanto a los indicadores de calidad de vida del cuestionario Euroqol, a nivel nacional, el 10,9% de la población manifestó presentar problemas de movilidad, con mayores niveles en Jujuy, Tucumán y Entre Ríos (Tabla 5.5). Se observaron mayores problemas de movilidad referidos a mayor edad y en mujeres (Tabla 5.6).

El 2,9% de la población a nivel nacional refirió tener dificultades para el cuidado personal (lavarse, vestirse), observándose mayores niveles en Tucumán, Jujuy y Córdoba (Tabla 5.7). Se observaron mayores dificultades con el cuidado personal a mayor edad (Tabla 5.8).

En relación a las actividades cotidianas, el 8,1% de la población presentó problemas, observándose mayor afectación en Salta y Jujuy (Tabla 5.9). Al igual que con movilidad, se observó mayor reporte de problemas

en mujeres y a mayor edad (Tabla 5.10).

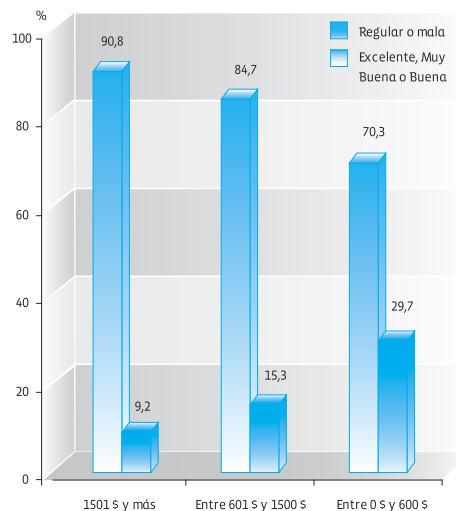
El 30,9% refirió presentar dolor o malestar. El reporte de dolor o malestar fue mayor en las provincias de La Rioja (42,3%) y San Juan (40,1%), y menor en Chaco (25,1%) y Chubut (27,1%) (Tabla 5.11). Se observó mayor reporte de dolor y malestar a mayor edad y en mujeres (Tabla 5.12).

El 80,1% evaluó su salud como excelente, muy buena o buena.

A pesar que no es el objetivo de esta herramienta (cuestionario Euroqol 5D), el perfil de ansiedad/depresión podrá ser útil para la vigilancia de salud mental. A nivel nacional, el 22,8% de la población refirió estar ansioso o deprimido (19,7% en forma moderada y 3,1% muy ansiosos o deprimidos). Se observó mayor nivel de ansiedad o depresión en Capital Federal y Córdoba (Tabla 5.13). Se observó el mismo patrón que para otros aspectos en relación al sexo y la edad (Tabla 5.14).

Relación entre salud general e ingreso (Nacional)

Indicador: Niveles de actividad física en la última semana (Cuestionario IPAQ)



Si seleccionamos a la población de 65 años y más a nivel nacional, un tercio tiene problemas de movilidad, 10% tiene problemas de cuidado personal, el 24% tienen problemas para realizar actividades cotidianas, el 50% refiere dolor o malestar y 28% ansiedad o depresión.

En relación a los grupos de ingreso, se observó para todos los perfiles mayor alteración a menor nivel de ingresos (**Tabla 5.15**).

Conclusiones

A diferencia de otras encuestas a hogares realizadas en el país, que evaluaron discapacidades, en esta encuesta se evaluó la percepción de cada persona en relación a su salud y actividades cotidianas. Las asociaciones entre la salud percibida y actividades cotidianas observadas en este informe son similares a las ya reportadas en otros estudios. Las mujeres presentaron peor salud percibida, pudiéndose relacionar este hecho con la mayor demanda de servicios de salud por parte de las mujeres, a pesar que en general presentan mayor expectativa de vida y enfermedades de mejor pronóstico, menos severas pero de mayor duración que los hombres⁶.

La asociación de la edad y calidad de vida ya ha sido descripta ampliamente por diferentes estudios en países desarrollados e inclusive en América Latina⁷.

La relación de la calidad de vida relacionada con la salud con el ingreso, como indicador de nivel socioeconómico, destaca el rol de los determinantes sociales⁸.

Las diferencias entre provincias en relación a la calidad de vida y actividades cotidianas pueden deberse a diferencias en la

distribución etaria de las mismas, observándose mayor afectación en provincias con mayor edad promedio elevada como Capital Federal. Sin embargo, algunas provincias sin una edad promedio elevada (como Jujuy o Formosa) presentan un nivel de salud general menor, quizás debido a condiciones socioeconómicas y del sistema de salud.

Las diferencias entre provincias también podrían relacionarse con diferencias culturales y de percepción entre ellas.

Este tipo de información constituye una manera de identificar nuevas áreas de acción y nuevos indicadores a evaluar más allá de los clásicos indicadores de resultado. La calidad de vida relacionada con la salud se constituye cada vez más en un resultado a evaluar en intervenciones sanitarias¹. Las políticas de promoción y prevención logran no sólo reducir la incidencia de enfermedades, sino retrasar su inicio, generando mayor número de años vividos con mejor calidad de vida, fenómeno denominado compresión de la morbilidad⁹.

Además, diferentes intervenciones en enfermedades crónicas, que a veces logran beneficios solamente marginales en la sobrevivencia, obtienen mejorías significativas en indicadores de calidad de vida y estatus funcional, como por ejemplo los programas de manejo de enfermedades crónicas (en especial en asma¹⁰, enfermedad pulmonar obstructiva crónica¹¹, diabetes¹², insuficiencia cardíaca¹³), programas de rehabilitación¹⁴ y otros tipos de intervenciones.

Programas de manejo de enfermedades crónicas y de rehabilitación logran mejorar la calidad de vida.

Referencias

- 1 Methods for the Economic Evaluation of Health Care Programmes. Michael F. Drummond, Mark J. Sculpher, George W. Torrance, Bernie J. O'Brien, Greg L. Stoddart. Oxford University Press; 3rd edition (August 15, 2005)
- 2 Letherbridge M y cols. Summary health statistics for US adults: National Health Interview Survey: National Center for Health Statistics, 2002 (Vital Health Stat 10, nro 222), 2004.
- 3 Inquérito domiciliar sobre comportamientos de riesgo e morbilidad referida de doenças e agravos nao transmissíveis: Brasil, 15 capitais e Distrito Federal 2002-2003. INCA, 2004.
- 4 www.euroqol.org
- 5 Bird C y cols. Gender matters: an integrated model for understanding men`s and women`s. Social Science Medicine 1999;4:745-755.
- 6 HRQOL measures can help track health as population ages. Chronic Disease Notes & Reports 2003;16(1).
- 7 Mackenbach JP y cols. The determinants of excellent health: different from the determinants of ill-health? International Journal of Epidemiology 1994;23:1273-1281.
- 8 Methods for the Economic Evaluation of Health Care Programs . Michael F. Drummond, Bernard J. O'Brien, Greg L. Stoddart, George W. Torrance. Oxford Medical Publications
- 9 Fries JF. Aging, natural death, and the compression of morbidity. N Engl J Med 1980;303:130-135.
- 10 Rance KS, Trent CA. Profile of a primary care practice asthma program: improved patient outcomes in a high-risk population. J Pediatr Health Care. 2005 Jan-Feb;19(1):25-32.
- 11 Taylor SJ, Candy B, Bryar RM, Ramsay J, Vrijhoef HJ, Esmond G, Wedzicha JA, Griffiths CJ. Effectiveness of innovations in nurse led chronic disease management for patients with chronic obstructive pulmonary disease: systematic review of evidence. BMJ. 2005 Sep 3;331(7515):485.
- 12 Lynne D. Diabetes disease management in managed care organizations. Dis Manag. 2004;7(1):47-60.
- 13 GESICA Investigators. Randomised trial of telephone intervention in chronic heart failure: DIAL trial. BMJ. 2005 Aug 20;331(7514):425.
- 14 Taylor RS, Brown A, Ebrahim S, Jolliffe J, Noorani H, Rees K, Skidmore B, Stone JA, Thompson DR, Oldridge N. Exercise-based rehabilitation for patients with coronary heart disease: systematic review and meta-analysis of randomized controlled trials. Am J Med. 2004 May 15;116(10):682-92.

Tabla 5.1 Salud general total y según sexo, Provincia y Región (Población: total)

	SEXO														
	Varón					Mujer					Total				
	Salud general					Salud general					Salud general				
	Exce-lente	Muy buena	Buena	Regu-lar	Mala	Exce-lente	Muy buena	Buena	Regu-lar	Mala	Exce-lente	Muy buena	Buena	Regu-lar	Mala
GBA	450.210	1.114.642	2.048.057	558.720	109.160	368.299	1.116.637	2.350.361	820.026	112.465	818.509	2.231.279	4.398.418	1.378.746	221.625
	10,5%	26,0%	47,8%	13,1%	2,6%	7,7%	23,4%	49,3%	17,2%	2,4%	9,0%	24,7%	48,6%	15,2%	2,5%
Ciudad de BsAs	162.592	374.811	383.472	130.247	17.258	165.120	405.557	510.053	184.852	29.741	327.712	780.368	893.525	315.099	46.999
	15,2%	35,1%	35,9%	12,2%	1,6%	12,7%	31,3%	39,4%	14,3%	2,3%	13,9%	33,0%	37,8%	13,3%	2,0%
Partidos	287.618	739.831	1.664.585	428.473	91.902	203.179	711.080	1.840.308	635.174	82.724	490.797	1.450.911	3.504.893	1.063.647	174.626
	9,0%	23,0%	51,8%	13,3%	2,9%	5,9%	20,5%	53,0%	18,3%	2,4%	7,3%	21,7%	52,4%	15,9%	2,6%
Buenos Aires	452.881	1.115.393	2.338.857	614.374	128.166	378.754	1.102.886	2.538.149	905.836	148.224	831.635	2.218.279	4.877.006	1.520.210	276.390
	9,7%	24,0%	50,3%	13,2%	2,8%	7,5%	21,7%	50,0%	17,9%	2,9%	8,6%	22,8%	50,2%	15,6%	2,8%
PAMPEANA	413.209	1.025.449	1.587.091	509.128	76.926	356.018	1.045.870	1.703.791	746.908	130.177	769.227	2.071.319	3.290.882	1.256.036	207.103
	11,4%	28,4%	43,9%	14,1%	2,1%	8,9%	26,3%	42,8%	18,8%	3,3%	10,1%	27,3%	43,3%	16,5%	2,7%
BsAs (s/part.)	165.263	375.562	674.272	185.901	36.264	175.575	391.806	697.841	270.662	65.500	340.838	767.368	1.372.113	456.563	101.764
	11,5%	26,1%	46,9%	12,9%	2,5%	11,0%	24,5%	43,6%	16,9%	4,1%	11,2%	25,3%	45,2%	15,0%	3,3%
Córdoba	103.858	276.476	352.693	141.999	24.586	73.494	313.348	360.686	212.826	34.720	177.352	589.824	713.379	354.825	59.306
	11,5%	30,7%	39,2%	15,8%	2,7%	7,4%	31,5%	36,2%	21,4%	3,5%	9,4%	31,1%	37,7%	18,7%	3,1%
Entre Ríos	37.564	115.057	112.116	48.946	2.353	29.845	88.540	148.136	73.776	4.662	67.409	203.597	260.252	122.722	7.015
	11,9%	36,4%	35,5%	15,5%	0,7%	8,7%	25,7%	42,9%	21,4%	1,4%	10,2%	30,8%	39,4%	18,6%	1,1%
La Pampa	9.944	18.798	30.399	5.881	1.170	8.636	19.599	31.791	11.000	1.682	18.580	38.397	62.190	16.881	2.852
	15,0%	28,4%	45,9%	8,9%	1,8%	11,9%	27,0%	43,7%	15,1%	2,3%	13,4%	27,6%	44,8%	12,2%	2,1%
Santa Fe	96.580	239.556	417.611	126.401	12.553	68.468	232.577	465.337	178.644	23.613	165.048	472.133	882.948	305.045	36.166
	10,8%	26,8%	46,8%	14,2%	1,4%	7,1%	24,0%	48,0%	18,4%	2,4%	8,9%	25,4%	47,4%	16,4%	1,9%
NOROESTE	95.320	235.707	492.346	234.063	22.801	69.433	219.514	499.166	343.363	46.262	164.753	455.221	991.512	577.426	69.063
	8,8%	21,8%	45,6%	21,7%	2,1%	5,9%	18,6%	42,4%	29,2%	3,9%	7,3%	20,2%	43,9%	25,6%	3,1%
Catamarca	8.173	21.746	33.560	13.666	892	4.121	16.307	37.857	20.695	2.713	12.294	38.053	71.417	34.361	3.605
	10,5%	27,9%	43,0%	17,5%	1,1%	5,0%	20,0%	46,3%	25,3%	3,3%	7,7%	23,8%	44,7%	21,5%	2,3%
Jujuy	11.767	23.889	74.329	46.794	2.578	6.434	23.202	73.747	64.780	4.682	18.201	47.091	148.076	111.574	7.260
	7,4%	15,0%	46,6%	29,4%	1,6%	3,7%	13,4%	42,7%	37,5%	2,7%	5,5%	14,2%	44,6%	33,6%	2,2%
La Rioja	7.021	16.548	37.892	15.725	1.602	5.073	14.888	37.586	20.580	2.243	12.094	31.436	75.478	36.305	3.845
	8,9%	21,0%	48,1%	20,0%	2,0%	6,3%	18,5%	46,8%	25,6%	2,8%	7,6%	19,8%	47,4%	22,8%	2,4%
Salta	11.614	52.720	133.950	64.969	7.382	11.041	52.777	139.214	77.870	15.251	22.655	105.497	273.164	142.839	22.633
	4,3%	19,5%	49,5%	24,0%	2,7%	3,7%	17,8%	47,0%	26,3%	5,2%	4,0%	18,6%	48,2%	25,2%	4,0%
Sgo. del Estero	14.263	34.066	67.662	31.105	2.447	10.074	33.813	71.973	45.353	5.248	24.337	67.879	139.635	76.458	7.695
	9,5%	22,8%	45,2%	20,8%	1,6%	6,1%	20,3%	43,2%	27,2%	3,2%	7,7%	21,5%	44,2%	24,2%	2,4%
Tucumán	42.482	86.738	144.953	61.804	7.900	32.690	78.527	138.789	114.085	16.125	75.172	165.265	283.742	175.889	24.025
	12,4%	25,2%	42,2%	18,0%	2,3%	8,6%	20,7%	36,5%	30,0%	4,2%	10,4%	22,8%	39,2%	24,3%	3,3%
NORESTE	67.898	192.181	344.213	132.877	12.684	52.886	184.712	367.981	188.305	19.527	120.784	376.893	712.194	321.182	32.211
	9,1%	25,6%	45,9%	17,7%	1,7%	6,5%	22,7%	45,2%	23,2%	2,4%	7,7%	24,1%	45,6%	20,5%	2,1%
Corrientes	20.933	63.738	104.729	39.158	2.029	12.892	70.332	108.133	54.500	4.010	33.825	134.070	212.862	93.658	6.039
	9,1%	27,6%	45,4%	17,0%	0,9%	5,2%	28,1%	43,3%	21,8%	1,6%	7,0%	27,9%	44,3%	19,5%	1,3%
Chaco	19.949	54.579	110.393	37.252	4.919	19.574	55.388	110.487	48.071	5.805	39.523	109.967	220.880	85.323	10.724
	8,8%	24,0%	48,6%	16,4%	2,2%	8,2%	23,1%	46,2%	20,1%	2,4%	8,5%	23,6%	47,4%	18,3%	2,3%
Formosa	6.738	15.693	50.103	23.074	1.884	5.193	11.936	58.988	32.967	3.811	11.931	27.629	109.091	56.041	5.695
	6,9%	16,1%	51,4%	23,7%	1,9%	4,6%	10,6%	52,3%	29,2%	3,4%	5,7%	13,1%	51,9%	26,6%	2,7%
Misiones	20.278	58.171	78.988	33.393	3.852	15.227	47.056	90.373	52.767	5.901	35.505	105.227	169.361	86.160	9.753
	10,4%	29,9%	40,6%	17,2%	2,0%	7,2%	22,3%	42,8%	25,0%	2,8%	8,7%	25,9%	41,7%	21,2%	2,4%
PATAGONIA	46.300	130.327	227.298	71.491	11.395	44.733	118.709	233.182	107.569	17.813	91.033	249.036	460.480	179.060	29.208
	9,5%	26,8%	46,7%	14,7%	2,3%	8,6%	22,7%	44,7%	20,6%	3,4%	9,0%	24,7%	45,6%	17,8%	2,9%
Chubut	13.556	34.331	55.119	12.978	2.881	14.012	35.137	55.909	20.533	3.387	27.568	69.468	111.028	33.511	6.268
	11,4%	28,9%	46,4%	10,9%	2,4%	10,9%	27,2%	43,3%	15,9%	2,6%	11,1%	28,0%	44,8%	13,5%	2,5%
Neuquén	9.977	29.525	61.245	23.766	4.143	9.038	30.664	65.235	29.612	6.908	19.015	60.189	126.480	53.378	11.051
	7,8%	22,9%	47,6%	18,5%	3,2%	6,4%	21,7%	46,1%	20,9%	4,9%	7,0%	22,3%	46,8%	19,8%	4,1%
Río Negro	12.594	41.908	69.666	22.476	2.568	12.871	31.479	72.142	39.574	4.510	25.465	73.387	141.808	62.050	7.078
	8,4%	28,1%	46,7%	15,1%	1,7%	8,0%	19,6%	44,9%	24,6%	2,8%	8,2%	23,7%	45,8%	20,0%	2,3%
Santa Cruz	6.227	15.489	26.531	8.079	1.296	4.703	12.996	24.621	11.909	2.706	10.930	28.485	51.152	19.988	4.002
	10,8%	26,9%	46,0%	14,0%	2,3%	8,3%	22,8%	43,2%	20,9%	4,8%	9,5%	24,9%	44,7%	17,4%	3,5%
T. del Fuego	3.946	9.074	14.737	4.192	507	4.109	8.433	15.275	5.941	302	8.055	17.507	30.012	10.133	809
	12,2%	28,0%	45,4%	12,9%	1,6%	12,1%	24,8%	44,8%	17,4%	0,9%	12,1%	26,3%	45,1%	15,2%	1,2%
CUYO	93.791	210.951	281.434	96.080	12.315	63.096	212.216	303.306	161.291	27.617	156.887	423.167	584.740	257.371	39.932
	13,5%	30,4%	40,5%	13,8%	1,8%	8,2%	27,7%	39,5%	21,0%	3,6%	10,7%	28,9%	40,0%	17,6%	2,7%
Mendoza	62.708	137.736	162.322	42.348	7.061	38.605	145.758	170.390	87.092	18.121	101.313	283.494	332.712	129.440	25.182
	15,2%	33,4%	39,4%	10,3%	1,7%	8,4%	31,7%	37,0%	18,9%	3,9%	11,6%	32,5%	38,1%	14,8%	2,9%
San Juan	16.999	46.028	75.380	35.054	3.161	16.254	39.369	84.272	46.138	6.064	33.253	85.397	159.652	81.192	9.225
	9,6%	26,1%	42,7%	19,8%	1,8%	8,5%	20,5%	43,9%	24,0%	3,2%	9,0%	23,2%	43,3%	22,0%	2,5%
San Luis	14.084	27.187	43.732	18.678	2.093	8.237	27.089	48.644	28.061	3.432	22.321	54.276	92.376	46.739	5.525
	13,3%	25,7%	41,3%	17,7%	2,0%	7,1%	23,5%	42,1%	24,3%	3,0%	10,1%	24,5%	41,8%	21,1%	2,5%
TOTAL	1.166.728	2.909.257	4.980.439	1.602.359	245.281	954.465	2.897.658	5.457.787	2.367.462	353.861	2.121.193	5.806.915	10.438.226	3.969.821	599.142
	10,7%	26,7%	45,7%	14,7%	2,3%	7,9%	24,1%	45,4%	19,7%	2,9%	9,2%	25,3%	45,5%	17,3%	2,6%

Tabla 5.2 Salud general según edad, Provincia y Región (Población: Total)

	GRUPOS DE EDAD									
	18 a 24		25 a 34		35 a 49		50 a 64		65 y más	
	Salud general		Salud general		Salud general		Salud general		Salud general	
	Excelente, Muy Buena o Buena	Regular o mala	Excelente, Muy Buena o Buena	Regular o mala	Excelente, Muy Buena o Buena	Regular o mala	Excelente, Muy Buena o Buena	Regular o mala	Excelente, Muy Buena o Buena	Regular o mala
GBA	1.410.410	127.669	1.587.399	226.210	2.057.946	282.755	1.539.899	447.160	852.552	516.577
	91,7%	8,3%	87,5%	12,5%	87,9%	12,1%	77,5%	22,5%	62,3%	37,7%
Ciudad de BsAs	336.232	16.549	449.164	44.898	510.448	42.872	408.088	111.737	297.673	146.042
	95,3%	4,7%	90,9%	9,1%	92,3%	7,7%	78,5%	21,5%	67,1%	32,9%
Partidos	1.074.178	111.120	1.138.235	181.312	1.547.498	239.883	1.131.811	335.423	554.879	370.535
	90,6%	9,4%	86,3%	13,7%	86,6%	13,4%	77,1%	22,9%	60,0%	40,0%
Buenos Aires	1.525.872	139.056	1.640.927	236.324	2.254.188	339.294	1.602.679	518.785	903.254	563.141
	91,6%	8,4%	87,4%	12,6%	86,9%	13,1%	75,5%	24,5%	61,6%	38,4%
PAMPEANA	1.265.556	71.817	1.308.889	138.241	1.619.403	293.357	1.129.175	473.106	808.405	486.618
	94,6%	5,4%	90,4%	9,6%	84,7%	15,3%	70,5%	29,5%	62,4%	37,6%
BsAs (sin partidos)	451.694	27.936	502.692	55.012	706.690	99.411	470.868	183.362	348.375	192.606
	94,2%	5,8%	90,1%	9,9%	87,7%	12,3%	72,0%	28,0%	64,4%	35,6%
Córdoba	354.087	23.670	321.740	38.384	363.387	86.821	262.980	136.969	178.361	128.287
	93,7%	6,3%	89,3%	10,7%	80,7%	19,3%	65,8%	34,2%	58,2%	41,8%
Entre Ríos	111.498	6.718	116.708	13.989	136.399	24.261	100.296	42.128	66.357	42.641
	94,3%	5,7%	89,3%	10,7%	84,9%	15,1%	70,4%	29,6%	60,9%	39,1%
La Pampa	20.044	1.093	29.647	2.959	35.929	3.156	21.023	5.328	12.524	7.197
	94,8%	5,2%	90,9%	9,1%	91,9%	8,1%	79,8%	20,2%	63,5%	36,5%
Santa Fe	328.233	12.400	338.102	27.897	376.998	79.708	274.008	105.319	202.788	115.887
	96,4%	3,6%	92,4%	7,6%	82,5%	17,5%	72,2%	27,8%	63,6%	36,4%
NOROESTE	414.738	76.859	421.971	106.667	406.530	160.908	245.990	177.467	122.257	124.588
	84,4%	15,6%	79,8%	20,2%	71,6%	28,4%	58,1%	41,9%	49,5%	50,5%
Catamarca	29.156	4.219	34.234	5.533	32.469	9.292	17.483	11.420	8.422	7.502
	87,4%	12,6%	86,1%	13,9%	77,8%	22,3%	60,5%	39,5%	52,9%	47,1%
Jujuy	51.640	14.578	61.516	22.587	52.179	32.922	32.063	28.236	15.970	20.511
	78,0%	22,0%	73,1%	26,9%	61,3%	38,7%	53,2%	46,8%	43,8%	56,2%
La Rioja	30.993	4.937	30.977	6.656	31.676	10.801	18.204	11.206	7.158	6.550
	86,3%	13,7%	82,3%	17,7%	74,6%	25,4%	61,9%	38,1%	52,2%	47,8%
Salta	109.021	21.199	102.787	32.454	104.675	41.483	54.531	42.900	30.302	27.436
	83,7%	16,3%	76,0%	24,0%	71,6%	28,4%	56,0%	44,0%	52,5%	47,5%
Sgo. del Estero	54.724	8.792	58.162	11.177	63.539	21.240	37.223	22.548	18.203	20.396
	86,2%	13,8%	83,9%	16,1%	74,9%	25,1%	62,3%	37,7%	47,2%	52,8%
Tucumán	139.204	23.134	134.295	28.260	121.992	45.170	86.486	61.157	42.202	42.193
	85,8%	14,3%	82,6%	17,4%	73,0%	27,0%	58,6%	41,4%	50,0%	50,0%
NORESTE	300.072	24.915	294.667	47.059	346.907	86.305	184.174	110.441	84.051	84.673
	92,3%	7,7%	86,2%	13,8%	80,1%	19,9%	62,5%	37,5%	49,8%	50,2%
Corrientes	99.634	7.553	87.764	18.228	107.293	18.857	60.728	32.137	25.338	22.922
	93,0%	7,0%	82,8%	17,2%	85,1%	14,9%	65,4%	34,6%	52,5%	47,5%
Chaco	89.403	6.624	89.838	11.169	105.277	23.913	58.765	25.826	27.087	28.515
	93,1%	6,9%	88,9%	11,1%	81,5%	18,5%	69,5%	30,5%	48,7%	51,3%
Formosa	31.562	5.582	43.175	7.040	46.967	16.391	16.844	21.014	10.103	11.709
	85,0%	15,0%	86,0%	14,0%	74,1%	25,9%	44,5%	55,5%	46,3%	53,7%
Misiones	79.473	5.156	73.890	10.622	87.370	27.144	47.837	31.464	21.523	21.527
	93,9%	6,1%	87,4%	12,6%	76,3%	23,7%	60,3%	39,7%	50,0%	50,0%
PATAGONIA	167.978	14.259	194.238	22.568	243.655	53.226	136.291	69.344	58.387	48.871
	92,2%	7,8%	89,6%	10,4%	82,1%	17,9%	66,3%	33,7%	54,4%	45,6%
Chubut	39.960	3.243	50.087	3.407	59.786	9.325	41.458	12.221	16.773	11.583
	92,5%	7,5%	93,6%	6,4%	86,5%	13,5%	77,2%	22,8%	59,2%	40,8%
Neuquén	50.398	3.654	52.592	7.491	61.903	19.105	28.216	21.828	12.575	12.351
	93,2%	6,8%	87,5%	12,5%	76,4%	23,6%	56,4%	43,6%	50,5%	49,6%
Rio Negro	49.479	5.313	52.036	7.096	71.332	16.284	44.685	22.944	23.128	17.491
	90,3%	9,7%	88,0%	12,0%	81,4%	18,6%	66,1%	33,9%	56,9%	43,1%
Santa Cruz	17.690	1.031	24.457	2.922	28.686	5.540	14.939	8.633	4.795	5.864
	94,5%	5,5%	89,3%	10,7%	83,8%	16,2%	63,4%	36,6%	45,0%	55,0%
Tierra del Fuego	10.451	1.018	15.066	1.652	21.948	2.972	6.993	3.718	1.116	1.582
	91,1%	8,9%	90,1%	9,9%	88,1%	11,9%	65,3%	34,7%	41,4%	58,6%
CUYO	249.995	19.375	263.808	29.470	320.969	67.333	217.453	89.065	112.569	92.060
	92,8%	7,2%	90,0%	10,0%	82,7%	17,3%	70,9%	29,1%	55,0%	45,0%
Mendoza	150.258	7.727	149.482	12.779	202.212	32.471	138.388	45.210	77.179	56.435
	95,1%	4,9%	92,1%	7,9%	86,2%	13,8%	75,4%	24,6%	57,8%	42,2%
San Juan	63.582	6.984	70.273	10.352	73.523	21.446	48.628	29.200	22.296	22.435
	90,1%	9,9%	87,2%	12,8%	77,4%	22,6%	62,5%	37,5%	49,8%	50,2%
San Luis	36.155	4.664	44.053	6.339	45.234	13.416	30.437	14.655	13.094	13.190
	88,6%	11,4%	87,4%	12,6%	77,1%	22,9%	67,5%	32,5%	49,8%	50,2%
TOTAL	3.808.749	334.894	4.070.972	570.215	4.995.410	943.884	3.452.982	1.366.583	2.038.221	1.353.387
	91,9%	8,1%	87,7%	12,3%	84,1%	15,9%	71,6%	28,4%	60,1%	39,9%

Tabla 5.3 Salud general según ingreso, Provincia y Región (Población: Total)

	INGRESO							
	Entre \$0 y 600		Entre \$601 y 1500		\$1501 y más		Ns/Nc	
	Salud general		Salud general		Salud general		Salud general	
	Excelente, Muy Buena o Buena	Regular o mala	Excelente, Muy Buena o Buena	Regular o mala	Excelente, Muy Buena o Buena	Regular o mala	Excelente, Muy Buena o Buena	Regular o mala
GBA	1.941.649 70,9%	795.166 29,1%	2.575.092 86,4%	406.671 13,6%	1.456.301 92,2%	123.864 7,8%	1.475.164 84,3%	274.670 15,7%
Ciudad de BsAs	244.362 64,3%	135.668 35,7%	703.626 84,6%	127.755 15,4%	818.595 91,8%	72.733 8,2%	235.022 90,1%	25.942 9,9%
Partidos	1.697.287 72,0%	659.498 28,0%	1.871.466 87,0%	278.916 13,0%	637.706 92,6%	51.131 7,4%	1.240.142 83,3%	248.728 16,7%
Buenos Aires	2.322.918 71,5%	925.907 28,5%	2.947.788 87,1%	437.365 12,9%	1.009.826 90,1%	111.579 10,0%	1.646.388 83,7%	321.749 16,3%
PAMPEANA	1.918.942 71,1%	779.015 28,9%	2.430.091 85,4%	415.191 14,6%	953.337 88,8%	120.251 11,2%	829.058 84,8%	148.682 15,2%
BsAs (sin partidos)	625.631 70,1%	266.409 29,9%	1.076.322 87,2%	158.449 12,8%	372.120 86,0%	60.448 14,0%	406.246 84,8%	73.021 15,2%
Córdoba	518.404 68,3%	240.910 31,7%	522.599 80,7%	125.220 19,3%	279.208 94,9%	15.008 5,1%	160.344 82,9%	32.993 17,1%
Entre Ríos	223.608 72,9%	83.118 27,1%	192.860 86,4%	30.330 13,6%	55.292 87,3%	8.048 12,7%	59.498 87,8%	8.241 12,2%
La Pampa	48.622 80,0%	12.131 20,0%	40.159 88,5%	5.200 11,5%	14.243 96,8%	472 3,2%	16.143 89,3%	1.930 10,7%
Santa Fe	502.677 74,0%	176.447 26,0%	598.151 86,2%	95.992 13,8%	232.474 86,5%	36.275 13,5%	186.827 85,2%	32.497 14,8%
NOROESTE	840.998 64,8%	456.185 35,2%	517.139 78,2%	144.004 21,8%	159.256 87,9%	21.959 12,1%	94.093 79,4%	24.341 20,6%
Catamarca	60.202 72,3%	23.078 27,7%	42.888 79,9%	10.773 20,1%	14.027 85,6%	2.361 14,4%	4.647 72,6%	1.754 27,4%
Jujuy	111.680 56,5%	85.819 43,5%	74.727 74,3%	25.867 25,7%	20.259 82,7%	4.253 17,4%	6.702 69,8%	2.895 30,2%
La Rioja	53.295 67,8%	25.368 32,2%	45.544 79,7%	11.634 20,3%	16.472 90,8%	1.662 9,2%	3.697 71,3%	1.486 28,7%
Salta	238.879 65,3%	126.993 34,7%	110.425 79,4%	28.565 20,6%	28.564 89,0%	3.518 11,0%	23.448 78,6%	6.396 21,4%
Sgo. del Estero	127.732 67,4%	61.865 32,6%	79.413 81,4%	18.180 18,6%	22.983 86,6%	3.563 13,4%	1.723 76,0%	545 24,0%
Tucumán	249.210 65,2%	133.062 34,8%	164.142 77,0%	48.985 23,0%	56.951 89,6%	6.602 10,4%	53.876 82,7%	11.265 17,3%
NORESTE	666.759 72,4%	254.598 27,6%	369.688 84,1%	69.932 15,9%	102.148 90,0%	11.379 10,0%	71.276 80,3%	17.484 19,7%
Corrientes	212.769 76,6%	65.065 23,4%	110.014 82,9%	22.759 17,1%	38.711 91,3%	3.702 8,7%	19.263 70,2%	8.171 29,8%
Chaco	190.062 74,2%	66.074 25,8%	119.440 85,1%	20.864 14,9%	26.230 89,0%	3.231 11,0%	34.638 85,5%	5.878 14,5%
Formosa	100.136 66,6%	50.249 33,4%	34.941 81,1%	8.119 18,9%	10.140 84,6%	1.843 15,4%	3.434 69,2%	1.525 30,8%
Misiones	163.792 69,1%	73.210 30,9%	105.293 85,3%	18.190 14,7%	27.067 91,2%	2.603 8,8%	13.941 88,0%	1.910 12,1%
PATAGONIA	216.812 67,9%	102.580 32,1%	305.352 81,3%	70.049 18,7%	205.223 90,9%	20.603 9,1%	73.162 83,0%	15.036 17,0%
Chubut	49.449 74,8%	16.628 25,2%	77.952 84,8%	13.968 15,2%	66.850 92,8%	5.165 7,2%	13.813 77,5%	4.018 22,5%
Neuquén	70.893 66,6%	35.490 33,4%	70.696 79,6%	18.130 20,4%	39.949 90,6%	4.150 9,4%	24.146 78,4%	6.659 21,6%
Rio Negro	77.935 65,3%	41.499 34,7%	95.713 81,2%	22.194 18,8%	43.691 93,3%	3.135 6,7%	23.321 91,0%	2.300 9,0%
Santa Cruz	12.850 66,9%	6.358 33,1%	40.027 78,0%	11.306 22,0%	27.997 86,3%	4.442 13,7%	9.693 83,7%	1.884 16,3%
Tierra del Fuego	5.685 68,6%	2.605 31,4%	20.964 82,5%	4.451 17,5%	26.736 87,8%	3.711 12,2%	2.189 92,6%	175 7,4%
CUYO	474.529 72,8%	177.734 27,2%	474.582 82,6%	100.131 17,4%	153.774 94,0%	9.823 6,0%	61.909 86,6%	9.615 13,4%
Mendoza	265.951 75,1%	88.222 24,9%	298.415 84,0%	56.959 16,0%	110.676 96,2%	4.379 3,8%	42.477 89,4%	5.062 10,6%
San Juan	136.971 69,2%	61.032 30,8%	103.842 81,0%	24.388 19,0%	26.919 90,0%	2.975 10,0%	10.570 83,9%	2.022 16,1%
San Luis	71.607 71,5%	28.480 28,5%	72.325 79,4%	18.784 20,6%	16.179 86,8%	2.469 13,2%	8.862 77,8%	2.531 22,2%
TOTAL	6.059.689 70,3%	2.565.278 29,7%	6.671.944 84,7%	1.205.978 15,3%	3.030.039 90,8%	307.879 9,2%	2.604.662 84,2%	489.828 15,8%

Tabla 5.4

Salud general y educación,
según Provincia y Región (Po-
blación: total)

	EDUCACIÓN					
	Hasta primario incompleto		Hasta secundario incompleto		Secundario completo y más	
	Salud general		Salud general		Salud general	
	Excelente, Muy Buena o Buena	Regular o mala	Excelente, Muy Buena o Buena	Regular o mala	Excelente, Muy Buena o Buena	Regular o mala
GBA	593.385 67,6%	284.132 32,4%	2.995.561 78,1%	837.882 21,9%	3.859.260 89,0%	478.357 11,0%
Ciudad de BsAs	48.678 52,0%	44.992 48,0%	489.370 74,7%	165.995 25,3%	1.463.557 90,6%	151.111 9,4%
Partidos	544.707 69,5%	239.140 30,5%	2.506.191 78,9%	671.887 21,1%	2.395.703 88,0%	327.246 12,0%
Buenos Aires	753.244 66,1%	386.730 33,9%	3.597.885 78,7%	971.548 21,3%	3.575.791 89,1%	438.322 10,9%
PAMPEANA	601.556 59,0%	417.909 41,0%	2.578.173 77,7%	741.030 22,3%	2.951.699 90,7%	304.200 9,3%
BsAs (sin partidos)	208.537 58,6%	147.590 41,4%	1.091.694 78,5%	299.661 21,5%	1.180.088 91,4%	111.076 8,6%
Córdoba	145.499 55,2%	118.168 44,8%	576.524 72,6%	217.670 27,4%	758.532 90,6%	78.293 9,4%
Entre Ríos	78.391 58,7%	55.236 41,3%	225.107 81,3%	51.702 18,7%	227.760 90,9%	22.799 9,1%
La Pampa	18.710 75,0%	6.226 25,0%	53.164 83,4%	10.612 16,6%	47.293 94,2%	2.895 5,8%
Santa Fe	150.419 62,4%	90.689 37,6%	631.684 79,7%	161.385 20,4%	738.026 89,2%	89.137 10,8%
NOROESTE	156.294 48,7%	164.338 51,3%	657.464 67,2%	320.249 32,8%	797.728 83,1%	161.902 16,9%
Catamarca	9.723 53,0%	8.635 47,0%	47.678 72,9%	17.725 27,1%	64.363 84,7%	11.606 15,3%
Jujuy	17.819 37,7%	29.429 62,3%	80.629 60,5%	52.595 39,5%	114.920 75,7%	36.810 24,3%
La Rioja	8.084 52,9%	7.203 47,1%	46.766 66,4%	23.632 33,6%	64.158 87,3%	9.315 12,7%
Salta	39.324 44,8%	48.523 55,2%	178.782 69,0%	80.223 31,0%	183.210 83,3%	36.726 16,7%
Sgo. del Estero	26.767 55,0%	21.941 45,0%	94.698 68,5%	43.476 31,5%	110.386 85,5%	18.736 14,5%
Tucumán	54.577 52,9%	48.607 47,1%	208.911 67,1%	102.598 32,9%	260.691 84,3%	48.709 15,7%
NORESTE	224.443 60,4%	147.323 39,6%	481.187 77,0%	143.913 23,0%	504.241 89,0%	62.157 11,0%
Corrientes	62.248 62,3%	37.609 37,7%	139.636 77,0%	41.714 23,0%	178.873 89,8%	20.374 10,2%
Chaco	74.473 63,5%	42.776 36,5%	153.695 79,9%	38.633 20,1%	142.202 90,7%	14.638 9,3%
Formosa	22.206 53,2%	19.562 46,8%	59.037 67,7%	28.104 32,3%	67.408 82,7%	14.070 17,3%
Misiones	65.516 58,0%	47.376 42,0%	128.819 78,4%	35.462 21,6%	115.758 89,9%	13.075 10,1%
PATAGONIA	81.294 53,1%	71.823 46,9%	364.519 79,0%	97.037 21,0%	354.736 90,0%	39.408 10,0%
Chubut	21.283 58,6%	15.058 41,4%	96.462 84,7%	17.409 15,3%	90.319 92,5%	7.312 7,5%
Neuquén	18.792 47,7%	20.616 52,3%	92.516 75,7%	29.694 24,3%	94.376 87,0%	14.119 13,0%
Rio Negro	28.983 51,8%	26.923 48,2%	110.981 77,4%	32.392 22,6%	100.696 91,1%	9.813 8,9%
Santa Cruz	8.915 55,4%	7.166 44,6%	42.110 77,8%	12.038 22,2%	39.542 89,2%	4.786 10,8%
Tierra del Fuego	3.321 61,7%	2.060 38,3%	22.450 80,3%	5.504 19,7%	29.803 89,8%	3.378 10,2%
CUYO	106.402 60,7%	69.002 39,3%	494.017 76,4%	152.975 23,6%	564.375 88,2%	75.326 11,8%
Mendoza	66.431 62,5%	39.888 37,5%	300.623 79,7%	76.682 20,3%	350.465 90,2%	38.052 9,8%
San Juan	20.740 54,1%	17.607 45,9%	118.604 70,3%	50.070 29,7%	138.958 85,9%	22.740 14,1%
San Luis	19.231 62,6%	11.507 37,4%	74.790 74,0%	26.223 26,0%	74.952 83,8%	14.534 16,2%
TOTAL	1.763.374 60,4%	1.154.527 39,6%	7.570.921 76,8%	2.293.086 23,2%	9.032.039 89,0%	1.121.350 11,0%

Tabla 5.5

Perfiles: Movilidad según
Provincia y Región
(Población: total)

	MOVILIDAD					
	Sin problemas		Algunos problemas		Postrado	
GBA	8.138.704	89,9%	872.771	9,6%	37.102	0,4%
Ciudad de BsAs	2.104.904	89,1%	242.117	10,2%	16.682	0,7%
Partidos	6.033.800	90,3%	630.654	9,4%	20.420	0,3%
Buenos Aires	8.757.532	90,1%	928.679	9,6%	37.309	0,4%
PAMPEANA	6.748.444	88,9%	807.807	10,6%	38.316	0,5%
BsAs (sin partidos)	2.723.732	89,6%	298.025	9,8%	16.889	0,6%
Córdoba	1.651.710	87,2%	234.871	12,4%	8.105	0,4%
Entre Ríos	568.887	86,1%	86.854	13,1%	5.254	0,8%
La Pampa	125.068	90,0%	13.144	9,5%	688	0,5%
Santa Fe	1.679.047	90,2%	174.913	9,4%	7.380	0,4%
NOROESTE	1.961.541	86,9%	284.591	12,6%	11.843	0,5%
Catamarca	141.170	88,4%	17.734	11,1%	826	0,5%
Jujuy	287.291	86,5%	43.794	13,2%	1.117	0,3%
La Rioja	137.967	86,7%	20.137	12,7%	1.054	0,7%
Salta	492.183	86,8%	71.497	12,6%	3.108	0,5%
Sgo. del Estero	278.688	88,2%	35.260	11,2%	2.056	0,7%
Tucumán	624.242	86,2%	96.169	13,3%	3.682	0,5%
NORESTE	1.404.482	89,8%	149.443	9,6%	9.339	0,6%
Corrientes	437.671	91,1%	40.424	8,4%	2.359	0,5%
Chaco	416.827	89,4%	44.565	9,6%	5.025	1,1%
Formosa	186.440	88,6%	23.123	11,0%	824	0,4%
Misiones	363.544	89,5%	41.331	10,2%	1.131	0,3%
PATAGONIA	909.471	90,2%	96.854	9,6%	2.492	0,2%
Chubut	227.027	91,6%	19.924	8,0%	892	0,4%
Neuquén	240.374	89,0%	29.155	10,8%	584	0,2%
Río Negro	278.371	89,9%	31.368	10,1%	49	0,0%
Santa Cruz	102.711	89,7%	11.221	9,8%	625	0,5%
Tierra del Fuego	60.988	91,7%	5.186	7,8%	342	0,5%
CUYO	1.293.624	88,5%	162.609	11,1%	5.864	0,4%
Mendoza	775.867	89,0%	92.642	10,6%	3.632	0,4%
San Juan	321.873	87,3%	45.315	12,3%	1.531	0,4%
San Luis	195.884	88,5%	24.652	11,1%	701	0,3%
TOTAL	20.456.266	89,2%	2.374.075	10,4%	104.956	0,5%

Tabla 5.6

Perfiles: Movilidad según edad y sexo (Población: total)

		MOVILIDAD					
		Sin Problemas		Algunos Problemas		Postrado	
Varón	18 a 24	2.124.965	97,5%	52.116	2,4%	1.637	0,1%
	25 a 34	2.078.602	97,0%	64.222	3,0%	1.136	0,1%
	35 a 49	2.644.822	95,0%	136.960	4,9%	3.226	0,1%
	50 a 64	2.064.496	87,3%	298.254	12,6%	2.789	0,1%
	65 y más	1.045.516	73,1%	363.674	25,4%	21.649	1,5%
	Total	9.958.401	91,3%	915.226	8,4%	30.437	0,3%
Mujer	18 a 24	1.904.715	96,9%	54.324	2,8%	5.886	0,3%
	25 a 34	2.404.470	96,3%	89.026	3,6%	3.731	0,2%
	35 a 49	2.932.876	93,0%	208.741	6,6%	12.669	0,4%
	50 a 64	2.041.492	83,2%	401.860	16,4%	10.674	0,4%
	65 y más	1.214.312	61,9%	704.898	36,0%	41.559	2,1%
	Total	10.497.865	87,3%	1.458.849	12,1%	74.519	0,6%
Total	18 a 24	4.029.680	97,3%	106.440	2,6%	7.523	0,2%
	25 a 34	4.483.072	96,6%	153.248	3,3%	4.867	0,1%
	35 a 49	5.577.698	93,9%	345.701	5,8%	15.895	0,3%
	50 a 64	4.105.988	85,2%	700.114	14,5%	13.463	0,3%
	65 y más	2.259.828	66,6%	1.068.572	31,5%	63.208	1,9%
	Total	20.456.266	89,2%	2.374.075	10,4%	104.956	0,5%

Tabla 5.7

Perfiles: Cuidado personal según Provincia y Región (Población: total)

	CUIDADO PERSONAL					
	Se lava y viste solo		Algunos problemas para lavarse/vestirse		Incapaz de lavarse/ vestirse	
GBA	8.790.612	97,2%	231.438	2,6%	26.527	0,3%
Ciudad de BsAs	2.307.878	97,6%	46.281	2,0%	9.544	0,4%
Partidos	6.482.734	97,0%	185.157	2,8%	16.983	0,3%
Buenos Aires	9.441.615	97,1%	250.613	2,6%	31.292	0,3%
PAMPEANA	7.367.104	97,0%	197.683	2,6%	29.780	0,4%
BsAs (sin partidos)	2.958.881	97,4%	65.456	2,2%	14.309	0,5%
Córdoba	1.832.503	96,7%	56.922	3,0%	5.261	0,3%
Entre Ríos	642.237	97,2%	16.576	2,5%	2.182	0,3%
La Pampa	135.190	97,3%	2.664	1,9%	1.046	0,8%
Santa Fe	1.798.293	96,6%	56.065	3,0%	6.982	0,4%
NOROESTE	2.185.590	96,8%	63.298	2,8%	9.087	0,4%
Catamarca	155.455	97,3%	3.315	2,1%	960	0,6%
Jujuy	321.636	96,8%	9.818	3,0%	748	0,2%
La Rioja	155.771	97,9%	2.780	1,7%	607	0,4%
Salta	548.658	96,8%	15.645	2,8%	2.485	0,4%
Sgo. del Estero	305.681	96,7%	7.313	2,3%	3.010	1,0%
Tucumán	698.389	96,5%	24.427	3,4%	1.277	0,2%
NORESTE	1.520.647	97,3%	33.018	2,1%	9.599	0,6%
Corrientes	469.986	97,8%	7.979	1,7%	2.489	0,5%
Chaco	451.880	96,9%	10.475	2,2%	4.062	0,9%
Formosa	205.575	97,7%	3.780	1,8%	1.032	0,5%
Misiones	393.206	96,8%	10.784	2,7%	2.016	0,5%
PATAGONIA	986.681	97,8%	18.978	1,9%	3.158	0,3%
Chubut	243.290	98,2%	3.451	1,4%	1.102	0,4%
Neuquén	263.090	97,4%	6.481	2,4%	542	0,2%
Rio Negro	302.633	97,7%	6.446	2,1%	709	0,2%
Santa Cruz	112.083	97,8%	2.059	1,8%	415	0,4%
Tierra del Fuego	65.585	98,6%	541	0,8%	390	0,6%
CUYO	1.416.433	96,9%	39.387	2,7%	6.277	0,4%
Mendoza	841.988	96,5%	25.656	2,9%	4.497	0,5%
San Juan	358.276	97,2%	8.993	2,4%	1.450	0,4%
San Luis	216.169	97,7%	4.738	2,1%	330	0,2%
TOTAL	22.267.067	97,1%	583.802	2,5%	84.428	0,4%

Tabla 5.8

Perfiles: Cuidado personal según edad y sexo (Población: total)

		CUIDADO PERSONAL					
		Se lava y viste solo		Algunos problemas para lavarse/vestirse		Incapaz de lavarse/vestirse	
Varón	18 a 24	2.160.269	99,2%	17.229	0,8%	1.220	0,1%
	25 a 34	2.128.994	99,3%	14.234	0,7%	732	0,0%
	35 a 49	2.760.463	99,1%	22.983	0,8%	1.562	0,1%
	50 a 64	2.303.888	97,4%	58.603	2,5%	3.048	0,1%
	65 y más	1.296.416	90,6%	102.289	7,1%	32.134	2,2%
	Total	10.650.030	97,7%	215.338	2,0%	38.696	0,4%
Mujer	18 a 24	1.935.438	98,5%	28.637	1,5%	850	0,0%
	25 a 34	2.471.968	99,0%	24.843	1,0%	416	0,0%
	35 a 49	3.090.573	98,0%	59.308	1,9%	4.405	0,1%
	50 a 64	2.387.230	97,3%	64.331	2,6%	2.465	0,1%
	65 y más	1.731.828	88,3%	191.345	9,8%	37.596	1,9%
	Total	11.617.037	96,6%	368.464	3,1%	45.732	0,4%
Total	18 a 24	4.095.707	98,8%	45.866	1,1%	2.070	0,1%
	25 a 34	4.600.962	99,1%	39.077	0,8%	1.148	0,0%
	35 a 49	5.851.036	98,5%	82.291	1,4%	5.967	0,1%
	50 a 64	4.691.118	97,3%	122.934	2,6%	5.513	0,1%
	65 y más	3.028.244	89,3%	293.634	8,7%	69.730	2,1%
	Total	22.267.067	97,1%	583.802	2,5%	84.428	0,4%

Tabla 5.9

Perfiles: Actividades cotidianas según Provincia y Región (Población: total)

	ACTIVIDADES COTIDIANAS					
	Sin problemas		Algunos problemas		Incapaz	
GBA	8.417.895	93,0%	584.573	6,5%	46.109	0,5%
Ciudad de BsAs	2.182.828	92,3%	166.995	7,1%	13.880	0,6%
Partidos	6.235.067	93,3%	417.578	6,2%	32.229	0,5%
Buenos Aires	9.039.232	93,0%	629.551	6,5%	54.737	0,6%
PAMPEANA	6.969.392	91,8%	573.036	7,5%	52.139	0,7%
BsAs (sin partidos)	2.804.165	92,3%	211.973	7,0%	22.508	0,7%
Córdoba	1.718.878	90,7%	161.270	8,5%	14.538	0,8%
Entre Ríos	596.769	90,3%	58.070	8,8%	6.156	0,9%
La Pampa	128.133	92,2%	9.530	6,9%	1.237	0,9%
Santa Fe	1.721.447	92,5%	132.193	7,1%	7.700	0,4%
NOROESTE	2.013.942	89,2%	223.562	9,9%	20.471	0,9%
Catamarca	143.813	90,0%	14.722	9,2%	1.195	0,7%
Jujuy	291.725	87,8%	38.838	11,7%	1.639	0,5%
La Rioja	143.577	90,2%	14.934	9,4%	647	0,4%
Salta	503.494	88,8%	58.496	10,3%	4.798	0,8%
Sgo. del Estero	282.621	89,4%	28.860	9,1%	4.523	1,4%
Tucumán	648.712	89,6%	67.712	9,4%	7.669	1,1%
NORESTE	1.430.701	91,5%	114.610	7,3%	17.953	1,1%
Corrientes	451.759	94,0%	24.208	5,0%	4.487	0,9%
Chaco	419.258	89,9%	39.700	8,5%	7.459	1,6%
Formosa	192.599	91,5%	16.093	7,7%	1.695	0,8%
Misiones	367.085	90,4%	34.609	8,5%	4.312	1,1%
PATAGONIA	929.032	92,1%	73.086	7,2%	6.699	0,7%
Chubut	228.799	92,3%	18.018	7,3%	1.026	0,4%
Neuquén	241.479	89,4%	25.831	9,6%	2.803	1,0%
Río Negro	289.749	93,5%	18.511	6,0%	1.528	0,5%
Santa Cruz	105.994	92,5%	7.861	6,9%	702	0,6%
Tierra del Fuego	63.011	94,7%	2.865	4,3%	640	1,0%
CUYO	1.331.497	91,1%	118.723	8,1%	11.877	0,8%
Mendoza	789.308	90,5%	75.129	8,6%	7.704	0,9%
San Juan	339.322	92,0%	26.311	7,1%	3.086	0,8%
San Luis	202.867	91,7%	17.283	7,8%	1.087	0,5%
TOTAL	21.092.459	92,0%	1.687.590	7,4%	155.248	0,7%

Tabla 5.10

Actividades cotidianas según edad y sexo (Población: total)

		ACTIVIDADES COTIDIANAS					
		Sin problemas		Algunos problemas		Incapaz	
Varón	18 a 24	2.125.193	97,5%	52.052	2,4%	1.473	0,1%
	25 a 34	2.077.928	96,9%	64.597	3,0%	1.435	0,1%
	35 a 49	2.694.474	96,8%	87.332	3,1%	3.202	0,1%
	50 a 64	2.165.894	91,6%	193.414	8,2%	6.231	0,3%
	65 y más	1.187.735	83,0%	204.422	14,3%	38.682	2,7%
	Total	10.251.224	94,0%	601.817	5,5%	51.023	0,5%
Mujer	18 a 24	1.910.067	97,2%	54.397	2,8%	461	0,0%
	25 a 34	2.404.352	96,3%	80.085	3,2%	12.790	0,5%
	35 a 49	2.976.908	94,4%	170.004	5,4%	7.374	0,2%
	50 a 64	2.152.356	87,7%	288.302	11,7%	13.368	0,5%
	65 y más	1.397.552	71,3%	492.985	25,1%	70.232	3,6%
	Total	10.841.235	90,1%	1.085.773	9,0%	104.225	0,9%
Total	18 a 24	4.035.260	97,4%	106.449	2,6%	1.934	0,0%
	25 a 34	4.482.280	96,6%	144.682	3,1%	14.225	0,3%
	35 a 49	5.671.382	95,5%	257.336	4,3%	10.576	0,2%
	50 a 64	4.318.250	89,6%	481.716	10,0%	19.599	0,4%
	65 y más	2.585.287	76,2%	697.407	20,6%	108.914	3,2%
	Total	21.092.459	92,0%	1.687.590	7,4%	155.248	0,7%

Tabla 5.11

Perfiles: Dolor/Malestar según Provincia y Región (Población: total)

	DOLOR/MALESTAR					
	Sin dolor/malestar		Dolor/malestar moderado		Mucho dolor/malestar	
GBA	6.463.787	71,4%	2.297.877	25,4%	286.913	3,2%
Ciudad de BsAs	1.641.292	69,4%	624.283	26,4%	98.128	4,2%
Partidos	4.822.495	72,1%	1.673.594	25,0%	188.785	2,8%
Buenos Aires	6.989.754	71,9%	2.441.841	25,1%	291.925	3,0%
PAMPEANA	5.231.490	68,9%	2.045.270	26,9%	317.807	4,2%
BsAs (sin partidos)	2.167.259	71,3%	768.247	25,3%	103.140	3,4%
Córdoba	1.201.863	63,4%	586.977	31,0%	105.846	5,6%
Entre Ríos	442.923	67,0%	184.134	27,9%	33.938	5,1%
La Pampa	100.936	72,7%	34.553	24,9%	3.411	2,5%
Santa Fe	1.318.509	70,8%	471.359	25,3%	71.472	3,8%
NOROESTE	1.416.212	62,7%	723.922	32,1%	117.841	5,2%
Catamarca	103.423	64,7%	49.397	30,9%	6.910	4,3%
Jujuy	209.557	63,1%	109.211	32,9%	13.434	4,0%
La Rioja	91.828	57,7%	59.656	37,5%	7.674	4,8%
Salta	361.732	63,8%	175.774	31,0%	29.282	5,2%
Sgo. del Estero	206.319	65,3%	95.561	30,2%	14.124	4,5%
Tucumán	443.353	61,2%	234.323	32,4%	46.417	6,4%
NORESTE	1.131.651	72,4%	367.797	23,5%	63.816	4,1%
Corrientes	349.846	72,8%	109.803	22,9%	20.805	4,3%
Chaco	349.454	74,9%	101.400	21,7%	15.563	3,3%
Formosa	143.358	68,1%	55.587	26,4%	11.442	5,4%
Misiones	288.993	71,2%	101.007	24,9%	16.006	3,9%
PATAGONIA	693.806	68,8%	271.742	26,9%	43.269	4,3%
Chubut	180.711	72,9%	60.198	24,3%	6.934	2,8%
Neuquén	169.900	62,9%	81.656	30,2%	18.557	6,9%
Río Negro	213.701	69,0%	84.929	27,4%	11.158	3,6%
Santa Cruz	81.135	70,8%	28.284	24,7%	5.138	4,5%
Tierra del Fuego	48.359	72,7%	16.675	25,1%	1.482	2,2%
CUYO	907.815	62,1%	473.058	32,4%	81.224	5,6%
Mendoza	551.201	63,2%	272.979	31,3%	47.961	5,5%
San Juan	218.551	59,3%	129.513	35,1%	20.655	5,6%
San Luis	138.063	62,4%	70.566	31,9%	12.608	5,7%
TOTAL	15.844.761	69,1%	6.179.666	26,9%	910.870	4,0%

Tabla 5.12

Perfiles: Dolor/malestar según edad y sexo (Población: total)

		DOLOR/MALESTAR					
		Sin dolor/ malestar		Dolor/malestar moderado		Mucho dolor/ malestar	
Varón	18 a 24	1.896.391	87,0%	273.441	12,6%	8.886	0,4%
	25 a 34	1.736.868	81,0%	375.320	17,5%	31.772	1,5%
	35 a 49	2.138.160	76,8%	579.527	20,8%	67.321	2,4%
	50 a 64	1.565.584	66,2%	692.403	29,3%	107.552	4,5%
	65 y más	800.680	56,0%	509.146	35,6%	121.013	8,5%
	Total	8.137.683	74,6%	2.429.837	22,3%	336.544	3,1%
Mujer	18 a 24	1.543.497	78,6%	394.610	20,1%	26.818	1,4%
	25 a 34	1.881.570	75,3%	538.302	21,6%	77.355	3,1%
	35 a 49	2.020.177	64,0%	1.013.875	32,1%	120.234	3,8%
	50 a 64	1.419.221	57,8%	893.975	36,4%	140.830	5,7%
	65 y más	842.613	43,0%	909.067	46,4%	209.089	10,7%
	Total	7.707.078	64,1%	3.749.829	31,2%	574.326	4,8%
Total	18 a 24	3.439.888	83,0%	668.051	16,1%	35.704	0,9%
	25 a 34	3.618.438	78,0%	913.622	19,7%	109.127	2,4%
	35 a 49	4.158.337	70,0%	1.593.402	26,8%	187.555	3,2%
	50 a 64	2.984.805	61,9%	1.586.378	32,9%	248.382	5,2%
	65 y más	1.643.293	48,5%	1.418.213	41,8%	330.102	9,7%
	Total	15.844.761	69,1%	6.179.666	26,9%	910.870	4,0%

Tabla 5.13

Perfiles: Ansiedad/Depresión
según Provincia y Región
(Población: total)

	ANSIEDAD/DEPRESIÓN					
	No ansioso/ deprimido		Moderadamente ansioso/deprimido		Muy ansioso/ deprimido	
GBA	7.173.885	79,3%	1.644.571	18,2%	230.121	2,5%
Ciudad de BsAs	1.701.149	72,0%	589.243	24,9%	73.311	3,1%
Partidos	5.472.736	81,9%	1.055.328	15,8%	156.810	2,3%
Buenos Aires	7.804.985	80,3%	1.676.495	17,2%	242.040	2,5%
PAMPEANA	5.705.243	75,1%	1.622.265	21,4%	267.059	3,5%
BsAs (sin partidos)	2.332.249	76,8%	621.167	20,4%	85.230	2,8%
Córdoba	1.326.387	70,0%	481.566	25,4%	86.733	4,6%
Entre Ríos	523.884	79,3%	121.497	18,4%	15.614	2,4%
La Pampa	118.643	85,4%	16.220	11,7%	4.037	2,9%
Santa Fe	1.404.080	75,4%	381.815	20,5%	75.445	4,1%
NOROESTE	1.704.193	75,5%	476.915	21,1%	76.867	3,4%
Catamarca	119.988	75,1%	33.063	20,7%	6.679	4,2%
Jujuy	248.190	74,7%	72.229	21,7%	11.783	3,5%
La Rioja	119.204	74,9%	35.036	22,0%	4.918	3,1%
Salta	430.336	75,9%	115.586	20,4%	20.866	3,7%
Sgo. del Estero	253.845	80,3%	54.264	17,2%	7.895	2,5%
Tucumán	532.630	73,6%	166.737	23,0%	24.726	3,4%
NORESTE	1.270.098	81,2%	251.037	16,1%	42.129	2,7%
Corrientes	394.543	82,1%	72.844	15,2%	13.067	2,7%
Chaco	386.852	82,9%	67.935	14,6%	11.630	2,5%
Formosa	163.093	77,5%	42.679	20,3%	4.615	2,2%
Misiones	325.610	80,2%	67.579	16,6%	12.817	3,2%
PATAGONIA	798.646	79,2%	185.917	18,4%	24.254	2,4%
Chubut	204.908	82,7%	40.067	16,2%	2.868	1,2%
Neuquén	198.656	73,5%	61.711	22,8%	9.746	3,6%
Río Negro	252.518	81,5%	50.402	16,3%	6.868	2,2%
Santa Cruz	89.569	78,2%	20.946	18,3%	4.042	3,5%
Tierra del Fuego	52.995	79,7%	12.791	19,2%	730	1,1%
CUYO	1.050.109	71,8%	339.504	23,2%	72.484	5,0%
Mendoza	611.276	70,1%	214.995	24,7%	45.870	5,3%
San Juan	264.113	71,6%	84.818	23,0%	19.788	5,4%
San Luis	174.720	79,0%	39.691	17,9%	6.826	3,1%
TOTAL	17.702.174	77,2%	4.520.209	19,7%	712.914	3,1%

Tabla 5.14

Perfiles: Ansiedad/depresión según edad y sexo (Población: total)

		ANSIEDAD/DEPRESIÓN					
		No ansioso/ deprimido		Moderadamente ansioso/ deprimido		Muy ansioso/ deprimido	
Varón	18 a 24	1.869.264	85,8%	279.946	12,9%	29.508	1,4%
	25 a 34	1.766.865	82,4%	337.565	15,7%	39.530	1,8%
	35 a 49	2.281.645	81,9%	457.500	16,4%	45.863	1,6%
	50 a 64	1.831.528	77,4%	443.981	18,8%	90.030	3,8%
	65 y más	1.087.448	76,0%	298.273	20,8%	45.118	3,2%
	Total	8.836.750	81,0%	1.817.265	16,7%	250.049	2,3%
Mujer	18 a 24	1.577.923	80,3%	337.434	17,2%	49.568	2,5%
	25 a 34	1.939.695	77,7%	492.674	19,7%	64.858	2,6%
	35 a 49	2.227.534	70,6%	804.773	25,5%	121.979	3,9%
	50 a 64	1.766.631	72,0%	577.857	23,5%	109.538	4,5%
	65 y más	1.353.641	69,0%	490.206	25,0%	116.922	6,0%
	Total	8.865.424	73,7%	2.702.944	22,5%	462.865	3,8%
Total	18 a 24	3.447.187	83,2%	617.380	14,9%	79.076	1,9%
	25 a 34	3.706.560	79,9%	830.239	17,9%	104.388	2,3%
	35 a 49	4.509.179	75,9%	1.262.273	21,3%	167.842	2,8%
	50 a 64	3.598.159	74,7%	1.021.838	21,2%	199.568	4,1%
	65 y más	2.441.089	72,0%	788.479	23,2%	162.040	4,8%
	Total	17.702.174	77,2%	4.520.209	19,7%	712.914	3,1%

Tabla 5.15

Perfiles según niveles de ingreso (Población: total)

		INGRESO			
		Entre \$0 y 600	Entre \$601 y 1500	\$1501 y más	Ns/Nc
MOVILIDAD	Sin problemas	7.335.167	7.209.659	3.114.553	2.796.887
		35,9%	35,2%	15,2%	13,7%
	Algunos problemas	1.235.132	635.916	214.021	289.006
		52,0%	26,8%	9,0%	12,2%
	Postrado	54.668	32.347	9.344	8.597
		52,1%	30,8%	8,9%	8,2%
CUIDADO PERSONAL	Se lava y viste solo	8.292.774	7.638.125	3.293.599	3.042.569
		37,2%	34,3%	14,8%	13,7%
	Algunos problemas para lavarse/vestirse	286.259	221.373	33.264	42.906
		49,0%	37,9%	5,7%	7,4%
	Incapaz de lavarse/vestirse	45.934	18.424	11.055	9.015
		54,4%	21,8%	13,1%	10,7%
ACTIV. COTIDIANAS	Sin problemas	7.641.123	7.320.960	3.197.432	2.932.944
		36,2%	34,7%	15,2%	13,9%
	Algunos problemas	912.311	508.931	127.924	138.424
		54,1%	30,2%	7,6%	8,2%
	Incapaz	71.533	48.031	12.562	23.122
		46,1%	30,9%	8,1%	14,9%
DOLOR/ MALESTAR	Sin dolor/malestar	5.472.876	5.545.106	2.466.223	2.360.556
		34,5%	35,0%	15,6%	14,9%
	Dolor/malestar moderado	2.606.035	2.083.352	826.325	663.954
		42,2%	33,7%	13,4%	10,7%
	Mucho dolor/malestar	546.056	249.464	45.370	69.980
		59,9%	27,4%	5,0%	7,7%
ANSIEDAD/ DEPRESIÓN	No ansioso/deprimido	6.339.754	6.181.136	2.632.866	2.548.418
		35,8%	34,9%	14,9%	14,4%
	Moderadamente ansioso/deprimido	1.917.398	1.496.933	649.138	456.740
		42,4%	33,1%	14,4%	10,1%
	Muy ansioso/deprimido	367.815	199.853	55.914	89.332
		51,6%	28,0%	7,8%	12,5%